

Informacije o ocjeni potrebe za tuđom pomoći i njegom



KROATISCH



Draga čitateljko, dragi čitatelju,

Kod svog osiguranja za slučaj tuđe pomoći i njege podnijeli ste zahtjev za davanja iz ovog osiguranja. Zbog toga je Vaše osiguranje za slučaj tuđe pomoći i njege naložilo Medicinskoj službi zdravstvenog osiguranja da provede vještačenje. Medicinska služba je neovisna služba za savjetovanje i vještačenje, koja podupire zavode za zakonsko zdravstveno osiguranje i osiguranje za slučaj tuđe pomoći i njege u medicinskim i njegovateljskim pitanjima.

Kako se sprovodi vještačenje?

Po pravilu, vještačenje se sprovodi u osobnom razgovoru sa procjeniteljem medicinske službe. To može biti u okviru kućne posjete ili razgovor putem telefona. Unaprijed će Vam medicinska služba predložiti termin. U toku razgovora će procjenitelj utvrditi koliko samostalno možete organizirati Vaš svakodnevni život i u čemu Vam je potrebna pomoć. Medicinska služba takođe daje i preporuke na koji se način Vaša osobna situacija da poboljšati. Na primjer, pomoću određene rehabilitacije ili posebnih medicinskih pomagala, kao što su ortopedska pomagala za hodanje, tuširanje i sl. Možda postoji potreba i prilagoditi Vaš dom odgovarajući. Ako ste u prošlosti već vodili osobni razgovor sa medicinskom službom, sledeća vještačenja se mogu sprovesti bez toga, dovoljna je odgovarajuća dokumentacija, koja validiraju da se Vaša osobna situacija promjenila, tako da se revidira plan i stupanj zahtjevnosti za tuđom pomoći i njegom.

Kako protječe vještačenje?

Vještaci medicinske službe su specijalno obrazovani stručnjaci u oblasti njege, ili liječnici. Oni žele da steknu točan dojam o Vašoj osobnoj situaciji i potrebi za tuđom njegom. Zbog toga u osobnom razgovoru detaljno opišite sa kojim se problemima i ograničenjima suočavate u svakodnevnom životu, i šta Vam pravi poteškoće. Zamolite da razgovoru prisustvuje osoba od Vašeg povjerenja. Na taj način medicinska služba može dobiti sveobuhvatnu sliku. Imajte na umu: posjet može trajati i do 60 minuta.

Na što je potrebno paziti prilikom vještačenja kod ljudi s demencijom?

Prilikom posjeta vještak ili vještakinja oslovi osobu kojoj je potrebna tuđa pomoć i njega, čak i onda kad je razgovor otežan usled demencije. Vještak ili vještakinja će o svim pribavljenim informacijama razgovarati sa svim prisutnim osobama.

Što se dešava nakon vještačenja?

Rezultati i preporuke, npr. stupanj potrebne njege, će biti sažeti i dostavljeni osiguranju za njegu. U slučaju da postoji potreba za posebnim medicinskim pomagalima, vještak ili vještakinja će takođe i to saopštiti osiguranju za njegu. Ne morate podnijeti nikakav poseban zahtjev. Vama ce od strane socijalnog osiguranja za njegu biti dostavljen izvještaj vještačenja, kao i rješenje o stupnju potrebne tuđe pomoći i njege.

Što se događa kada se ne slažete s odlukom osiguranja za slučaj tuđe pomoći i njege?

Ukoliko imate prigovore protiv odluke osiguranja, možete se u roku jednog mjeseca od primanja rješenja žaliti osiguranju za slučaj tuđe pomoći i njege.



Kada postoji potreba za tuđom pomoći i njegom?

Da bi se utvrdio točan stupanj potrebe za tuđom pomoći i njegom, vještak promatra šest područja života. Pregled ovih područja naći ćete na poledini. Svakom području života, vještak daje određen broj bodova, ovisno od toga koliko je Vama potrebno potpore u svakodnevnom životu. Kod ukupne ocjene ovi bodovi se različito vrednuju. Područje samoopskrbe ima, na primjer, veću težinu od područja mobilnost. Na kraju se dobije ukupan zbroj bodova, iz kojeg se može izvesti točan stupanj potrebe za tuđom pomoći i njegom.

Postoji ukupno pet stupnjeva njege

PG 1 Stupanj njege 1: 12,5 do 27 ukupno bodova
(minimalno ometena samostalnost ili sposobnost)

PG 2 Stupanj njege 2: 27 do 47,5 ukupno bodova
(znatno ometena samostalnost ili sposobnosti)

PG 3 Stupanj njege 3: 47,5 do 70 ukupno bodova
(teško ometena samostalnost ili sposobnosti)

PG 4 Stupanj njege 4: 70 do 90 ukupno bodova
(najteže ometena samostalnost ili sposobnosti)

PG 5 Stupanj njege 5: 90 do 100 ukupno bodova
(najteže ometena samostalnost ili sposobnosti, s posebnim zahtjevima u pogledu njege)

Za djecu u dobi do 18 mjeseci vrijede kod vještačenja naročiti preduvjeti. Oni se kategoriziraju za jedan stupanj njege više.



Kratak osvrt

Pripremiti se za posjetu vještaka Medicinske Službe

- Prije njihove posjete razmislite o tome što Vam u Vašem svakodnevnom životu stvara osobite poteškoće.
- U čemu Vam je potrebna i želite potporu u svom svakodnevnom životu?
- Koje aktivnosti u Vašem svakodnevnom životu možete obaviti samostalno?

Prije kućnog posjeta razmislite o tome koga biste zamolili da bude s vama.

- Zamolite osobu koja Vas pretežno njeguje ili osobito dobro poznaje Vašu situaciju, da bude s Vama kada vještaci dođu u posjet.
- U slučaju da imate zakonskog staratelja, molimo vas informirajte ga o posjetu vještaka
- Ukoliko trebate tumača-tumačice za znakovni jezik, molimo obratite se svom osiguranju za slučaj tuđe pomoći i njege.
- Ako ne govorite dovoljno njemački, trebali biste kod vještačenja zatražiti pomoć od rodbine, poznanika ili prevoditelja.

Koji dokumenti su potrebni?

- Molimo pripremite – ako imate - nalaze Vašeg obiteljskog liječnika, specijalista ili otpusnicu iz bolnice. Ako nemate ove dokumente, ne trebate ih posebno tražiti od svog liječnika.
- Pripremite svoj aktualni plan uzimanja lijekova.
- Ako k Vama dolazi služba za njegu, pripremite i dokumentaciju o njezi.





Dobro je znati

Kod određivanja stupnja potrebne tuđe pomoći i njege, promatra se i različito vrednuje šest područja života:



Mobilnost

Koliko samostalno se čovjek može kretati i mijenjati držanje svoga tijela? Da li je moguće kretanje u stanu? Kako izgleda penjanje stepenicama?



Ponašanje i psihički problemi

Koliko često nekome treba pomoć zbog psihičkih problema, npr. kod agresivnog ili anksioznog ponašanja?



Kognitivne i komunikacijske sposobnosti

Kako se netko snalazi u prostoru i vremenu? Moželi ta ili taj osiguranik odlučivati o sebi? Može li taj čovjek razgovarati i iznositi svoje potrebe?



Samoopskrba

Koliko samostalno može čovjek skrbiti se u svakodnevnim potrebama, kao što je njega tijela, uzimanje hrane i tekućine, presvlačenje?



Svladavanje i samostalan pristup zahtjevima i opterećenjima u svezi s bolešću ili terapijom

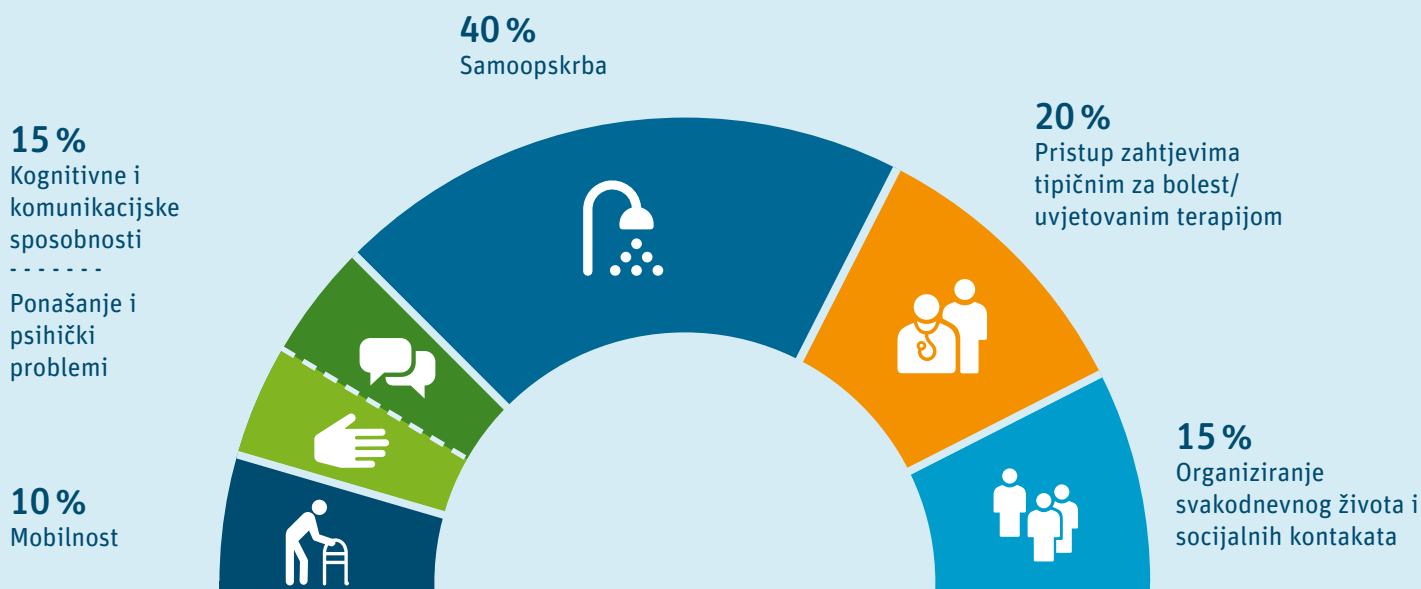
Kakvu potporu treba čovjek u ophođenju sa svojom bolešću i kod liječenja? Koliko često je potrebna pomoć kod davanja lijekova, promjene zavoja ili posjeta liječniku?



Organiziranje svakodnevnog života i socijalnih kontakata

Koliko samostalno čovjek može još organizirati i planirati tijekom svoga dana ili održavati kontakte?

Osim toga, utvrdit će se ograničenje samostalnosti u, i izvan kućanskim aktivnostima kao i vođenjem kućanstva. Ovi podaci nisu uključeni u izračunu stupnja njege. Oni služe negovateljskoj i savjetodavnoj službi, za bolje planiranje njege kao i većoj podršci u kućanstvu.



Ostale informacije o vještačenju možete naći na stranici: www.medizinischerdienst.de

Bu bilgiler diğ er lisanlarda www.medizinischerdienst.de adresinde bulabilirsiniz

Τις πληροφορίες αυτές θα τις βρείτε σε άλλες γλώσσες στην ιστοσελίδα: www.medizinischerdienst.de

Informacje te w językach obcych znajdują się na stronie internetowej: www.medizinischerdienst.de

Информацию на других языках Вы сможете найти по адресу: www.medizinischerdienst.de

Ove informacije su raspoložive i na drugim jezicima na internet adresi: www.medizinischerdienst.de

Questa informazione è disponibile in altre lingue, al sito: www.medizinischerdienst.de

This information in English can be found at: www.medizinischerdienst.de

Vous trouverez les informations en français sur le site suivant : www.medizinischerdienst.de

Цю інформацію українською мовою Ви можете знайти за посиланням: www.medizinischerdienst.de

تجدون هذه المعلومات باللغة العربية على صفحة الشبكة (الإنترنت): www.medizinischerdienst.de

ZAKONSKU OSNOVU za postupak vještačenja čine §§ 14, 15 i 18 Socijalnog zakonika (Sozialgesetzbuch) (SGB) XI, §§ 60 i dalje SGB I i smjernice Krovne udruge zakonskog zdravstvenog osiguranja za vještačenje potrebe za tuđom pomoći i njegovom prema SGB XI.

Informacija medicinskih službi.

Stanje: Studeni 2023.